

Guide MicroApp

Rapide
Facile
Pratique
En couleur

Adobe® Photoshop® CS5



Photoshop CS5



COPYRIGHT © 2010 Micro Application
20-22, rue des Petits-Hôtels
75010 Paris

1^{ère} Édition – Juillet 2010

AUTEUR Nicolas BOUDIER-DUCLOY

Toute représentation ou reproduction, intégrale ou partielle, faite sans le consentement de MICRO APPLICATION est illicite (article L122-4 du code de la propriété intellectuelle).

Cette représentation ou reproduction illicite, par quelque procédé que ce soit, constituerait une contrefaçon sanctionnée par les articles L335-2 et suivants du code de la propriété intellectuelle.

Le code de la propriété intellectuelle n'autorise aux termes de l'article L122-5 que les reproductions strictement destinées à l'usage privé et non destinées à l'utilisation collective d'une part, et d'autre part, que les analyses et courtes citations dans un but d'exemple et d'illustration.

AVERTISSEMENT AUX UTILISATEURS Les informations contenues dans cet ouvrage sont données à titre indicatif et n'ont aucun caractère exhaustif voire certain. A titre d'exemple non limitatif, cet ouvrage peut vous proposer une ou plusieurs adresses de sites Web qui ne seront plus d'actualité ou dont le contenu aura changé au moment où vous en prendrez connaissance.

Aussi, ces informations ne sauraient engager la responsabilité de l'Editeur. La société MICRO APPLICATION ne pourra être tenue responsable de toute omission, erreur ou lacune qui aurait pu se glisser dans ce produit ainsi que des conséquences, quelles qu'elles soient, qui résulteraient des informations et indications fournies ainsi que de leur utilisation.

Tous les produits cités dans cet ouvrage sont protégés, et les marques déposées par leurs titulaires de droits respectifs. Cet ouvrage n'est ni édité, ni produit par le(s) propriétaire(s) de(s) programme(s) sur le(s)quel(s) il porte et les marques ne sont utilisées qu'à seule fin de désignation des produits en tant que noms de ces derniers.

ISBN : 978-2-300-026324

ISSN : 1637-8148

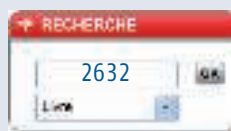
Tous les produits cités dans cet ouvrage sont des marques déposées de leur société respective.

MICRO APPLICATION
20-22, rue des Petits-Hôtels
75010 PARIS
Tél. : 01 53 34 20 20 – Fax : 01 53 24 20 00
<http://www.microapp.com>

Support technique :
Fax : 01 53 34 20 00
également disponible sur le site
www.microapp.com

Retrouvez des informations sur cet ouvrage !

Rendez-vous sur le site Internet de Micro Application www.microapp.com. Dans le module de recherche, sur la page d'accueil du site, entrez la référence à 4 chiffres indiquée sur le présent livre. Vous accédez directement à sa fiche produit.



AVANT-PROPOS

Tout en couleur, la collection GUIDE MICROAPP vous accompagne dans votre découverte d'un logiciel ou d'une technologie informatique. Grâce à une approche résolument pratique, centrée autour de nombreux exemples pas à pas, elle vous permet de réussir vos premières prises en main et de réaliser des opérations concrètes, rapidement et facilement, sans connaissance préalable du sujet traité.

Les ouvrages de la collection sont basés sur une structure identique :

- Des étapes numérotées, associées à des captures d'écran, vous permettent de suivre et de reproduire pas à pas l'exemple étudié.
- Des informations complémentaires au sujet traité vous sont délivrées. Présentées sous forme d'encadrés, elles sont repérables par l'icône ►.
- Des définitions vous permettent de comprendre les termes et abréviations relatifs au logiciel ou à la technologie étudiée. Présentées sous forme d'encadrés, elles sont identifiables par l'icône ►.

Complète, la collection GUIDE MICROAPP vous délivre des outils innovants pour rendre l'apprentissage encore plus enrichissant et convivial :

Le coin des passionnés, pour tous ceux qui souhaitent approfondir leurs connaissances et aller plus loin dans leur utilisation du logiciel ou de la technologie étudiée.

Les Fiches pratiques, pour maîtriser en quelques clics une application précise.

Afin de faciliter la compréhension des techniques décrites, nous avons adopté les conventions typographiques suivantes :

- **Gras** : menu, commande, onglet, bouton
- *Italique* : rubrique, zone de texte, liste déroulante, case à cocher
- www.microapp.com : adresse Internet
- **Hotmail** : renvoi vers un encadré définition
- ☒ : indique, dans les programmes, un retour à la ligne involontaire dû aux contraintes de la mise en page

Chapitre 1

UN BON *début*

APPRÉHENDER L'INTERFACE PAR DÉFAUT	9
Les menus	9
Les outils	10
Les options d'outils	11
Les palettes	11
OUVRIR UNE IMAGE	12
MODIFIER L'ESPACE DE TRAVAIL	13
Choisir une disposition prédéfinie	13
Modifier l'affichage des fenêtres	14
Naviguer entre les fenêtres	19
IMPORTER UNE IMAGE	19
À partir d'un dossier	19
À partir d'un appareil photo	22
À partir d'un scanner	23
À partir du Presse-papiers	24
À partir d'Internet	25
ENREGISTRER UNE IMAGE	28
Au format .psd	28
Au format .jpg	29
Dans un autre format	30
ZOOMER DANS UNE IMAGE	31
SE DÉPLACER DANS UNE IMAGE	33
FAIRE PIVOTER L'ESPACE DE TRAVAIL	35

Chapitre 2

SÉLECTIONNER *une zone de l'image*

UTILISER LES OUTILS RECTANGLE OU ELLIPSE DE SÉLECTION	36
Ajouter ou supprimer des zones de sélection	39
CAPTURER AVEC L'OUTIL LASSO	40
SÉLECTIONNER AUTOMATIQUEMENT	41
Avec l'outil Sélection rapide	41
Avec la Baguette magique	42
MODIFIER LA SÉLECTION AVEC L'OUTIL AMÉLIORER LE CONTOUR	44
UTILISER LE FILTRE EXTRAIRE	45



GÉRER *les calques*

CRÉER UN CALQUE	48
MASQUER UN CALQUE	49
DUPLIQUER UN CALQUE	50
SUPPRIMER UN CALQUE	50
DÉPLACER UN CALQUE	51
DÉPLACER LE CONTENU D'UN CALQUE	52
APPLIQUER UNE ROTATION	53
LIER DES CALQUES	54
MODIFIER LES PROPRIÉTÉS D'UN CALQUE	55
CRÉER DES GROUPES DE CALQUES	56
AJOUTER UN MASQUE DE FUSION	58
UTILISER LA PALETTE MASQUES	60
AJOUTER UN STYLE DE CALQUE	63
AJOUTER UN CALQUE DE RÉGLAGE OU DE REMPLISSAGE	66

Chapitre 4

RETOUCHER *une image*

CORRIGER LES NIVEAUX	68
Par les niveaux	68
Par un calque de réglage	69
Par les variantes	71
MODIFIER LA LUMINOSITÉ ET LE CONTRASTE	73
De manière permanente	73
Par un calque de réglage	74
UTILISER L'OUTIL PIÈCE	75
CLONER UNE PARTIE D'UNE IMAGE	77
Dans la même image	77
Utiliser la palette Source de duplication	79
D'une image à une autre	80
UTILISER LE POINT DE FUITE	81
TRANSFORMER UNE IMAGE EN NOIR ET BLANC	84
Via la fonction Niveaux de gris	84
Via la fonction Noir et Blanc	85

EXPLOITER LES OUTILS DE RETOUCHE	87
L'outil Correcteur localisé	87
L'outil Correcteur	88
L'outil Gomme	90
L'outil Gomme d'arrière-plan	92
L'outil Gomme magique	93
L'outil Goutte d'eau	95
L'outil Netteté	96
L'outil Doigt	97
L'outil Densité -	99
L'outil Densité +	99
L'outil Éponge	100
UTILISER LA FONCTION CONTENU PRIS EN COMPTE	101
Avec le remplissage	102
Avec l'outil Correcteur localisé	103
CORRIGER LA DÉFORMATION DE L'OBJECTIF	104
Par une correction automatique	104
Par une correction manuelle	105

Chapitre 5

MODIFIER *une image*

METTRE À L'ÉCHELLE EN FONCTION DU CONTENU	106
APPLIQUER UN FILTRE	108
UTILISER LA GALERIE DE FILTRES	109
UTILISER LES FILTRES DYNAMIQUES	112
Appliquer un filtre dynamique	112
Modifier un filtre dynamique	114
Valider un filtre dynamique	115
UTILISER LES OUTILS DE DESSIN	116
UTILISER LE POT DE PEINTURE	119
UTILISER LES DÉGRADÉS	120
AJOUTER DES FORMES	123
DÉFORMER UNE ZONE AVEC LA FONCTION DÉFORMATION DE LA MARIONNETTE	129



LE COIN *des passionnés*

CRÉER DU TEXTE	133
MODIFIER DU TEXTE	136
DÉPLACER DU TEXTE	137
METTRE EN FORME DU TEXTE	137
CRÉER UN PARAGRAPHE	139
DÉFORMER DU TEXTE	141
Horizontalement et verticalement	141
Avec la barre d'options	142
Tout en courbe	143
AJOUTER DES EFFETS	145
RÉALISER DES SÉLECTIONS EN FORME DE TEXTE	147
UTILISER LA FONCTION REPOUSSÉ	147
Créer un texte 3D	147

Fiches

FICHES *pratiques*

PIXELLISER UN CALQUE	150
COMPRENDRE ET UTILISER L'HISTOGRAMME	152
PERSONNALISER L'AFFICHAGE	154
ALLOUER DE LA MÉMOIRE À PHOTOSHOP	156
CHOISIR UNE BONNE TAILLE D'IMPRESSION	158
RÉALISER UNE PLANCHE-CONTACT	160
CRÉER UN DÉGRADÉ AVANCÉ	162
CRÉER DES FORMES DE PINCEAUX	164
UTILISER LE FILTRE FLUIDITÉ	166
CHANGER LA RÉOLUTION D'UNE IMAGE	168
REVENIR DANS LE TEMPS AVEC LA PALETTE HISTORIQUE	170
CRÉER UN TRACÉ VECTORIEL	172
TRANSFORMER UN TRACÉ EN SÉLECTION	174
PLACER ET MODIFIER DES REPÈRES	176
AFFICHER ET MODIFIER LA GRILLE	178
MODIFIER LES UNITÉS DE MESURE	180
RECADRER UNE IMAGE	182
CRÉER DES ACTIONS AUTOMATISÉES	184
LES RACCOURCIS CLAVIER IMPORTANTS	186
À L'AIDE !	188

UN BON *début*

Avant d'utiliser pleinement les fonctions d'Adobe Photoshop CS5, il est important de découvrir son interface et quelques fonctions essentielles.

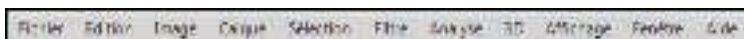
APPRÉHENDER L'INTERFACE PAR DÉFAUT

L'interface par défaut de Photoshop CS5 est assez épurée et se compose de quatre principales zones : les menus, les outils, les options d'outils et les palettes.

La fiche pratique *Personnaliser l'affichage* explique comment personnaliser l'interface de Photoshop CS5.

► Les menus

Comme toutes les applications, Photoshop CS5 dispose d'une barre de menus. Elle permet d'accéder à toutes les fonctions de Photoshop. Les différentes fonctions sont regroupées dans cette barre de menus par activités :



- Le menu **Fichier** concerne la gestion des fichiers, c'est-à-dire l'ouverture, l'enregistrement, mais aussi l'acquisition, l'exportation ou l'impression.
- Le menu **Édition** regroupe les fonctions de copie, de collage, de transformation ainsi que l'accès aux préférences de Photoshop.
- Le menu **Image** permet de changer le mode colorimétrique d'une image, d'ajuster les couleurs, les niveaux, les contrastes, ou encore d'en changer la taille ou d'appliquer des rotations.
- Le menu **Calque** concerne exclusivement les actions sur les calques.
- Le menu **Sélection** permet d'effectuer des actions sur les éléments sélectionnés dans une image.
- Le menu **Filtre** accueille les différents filtres de Photoshop, qui sont regroupés par thématiques.
- Le menu **Analyse** permet d'accéder à des outils d'analyse simple, comme une règle pour mesurer des distances, ou un outil pour compter manuellement des éléments dans une image.



- Le menu **3D**, uniquement disponible dans la version Photoshop Extended, permet d'accéder à des outils pour le travail sur des fichiers 3D composés avec d'autres logiciels.
- Le menu **Affichage** permet de choisir entre les différents modes d'affichage de Photoshop et d'activer le zoom, la grille ou encore les règles.
- Le menu **Fenêtre** permet de choisir les palettes d'outils à afficher et d'enregistrer la position de ces palettes pour créer des espaces de travail personnalisés.

La fiche pratique *Personnaliser l'affichage* détaille ces fonctions.

- Le menu **Aide** permet d'accéder à l'aide de Photoshop ainsi qu'à différents "How to" et à des informations sur votre système.

Au-dessus ou à droite de ces menus, selon la résolution de votre écran, sont placées quelques icônes. Elles permettent d'accéder à certaines fonctions souvent utilisées. Ainsi, vous avez un accès à Bridge, à Mini-Bridge, à l'affichage des règles et repères, au facteur de zoom ainsi qu'à la réorganisation des documents et aux modes d'affichage.

► Les outils

Les outils de Photoshop sont regroupés dans la palette d'outils. Comme pour les menus, les outils sont rassemblés par thématiques.

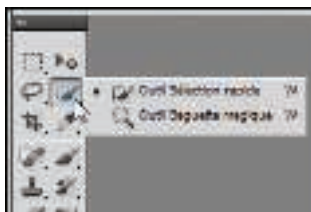
La première zone, en haut de la palette, contient les outils de sélection ainsi que les outils de recadrage, de découpage et de mesure. La deuxième zone propose les outils de modification, de retouche et de correction. La troisième zone affiche les outils de création d'objets et de forme ainsi que l'outil **Texte**. La quatrième zone contient les outils de manipulation d'éléments 3D (Photoshop Extended), de déplacement et de zoom. Le bas de la palette d'outils permet de changer les couleurs de premier plan et d'arrière-plan, de passer en mode Masque et de modifier le mode d'affichage.

La plupart des icônes des outils dans la palette d'outils affichent une petite flèche. Elle donne accès à d'autres modes de fonctionnement de l'outil.

- 1 Cliquez sur un outil et maintenez le bouton de la souris enfoncé.

- 2 Dans la petite palette qui s'affiche, choisissez un autre mode de fonctionnement de l'outil.

- 3 Répétez la même opération pour choisir l'outil original.



► Les options d'outils

Lorsque vous sélectionnez un outil dans la palette d'outils, la barre située sous les menus est modifiée. C'est la barre d'options de l'outil.

La plupart des outils ont différents modes de fonctionnement que cette barre permet de régler. En fonction de l'outil choisi, vous avez un certain nombre d'options disponibles.

Voici celles qui sont disponibles pour l'outil **Tampon**.



Pour afficher et connaître ces options, sélectionnez un à un les différents outils.

► Les palettes

Les palettes sont situées sur la droite de l'interface de Photoshop. Il y en a plus d'une vingtaine, mais elles ne sont pas toutes affichées en même temps. La palette d'outils et la barre d'options des outils abordées précédemment sont aussi considérées comme des palettes.

Pour afficher une palette :

- Dans les différentes palettes affichées à l'écran, cliquez sur l'onglet de la palette désirée.



- Si la palette est réduite, cliquez sur le nom de la palette.



- Si le nom de la palette n'est pas affiché, cliquez sur son icône. Le nom de la palette apparaît lorsque vous laissez le pointeur sur son icône.



- Si la palette n'est pas déjà visible, cliquez sur le menu **Fenêtre**, puis sur le nom de la palette de votre choix.

La fiche pratique [Personnaliser l'affichage](#) détaille la manipulation des palettes.

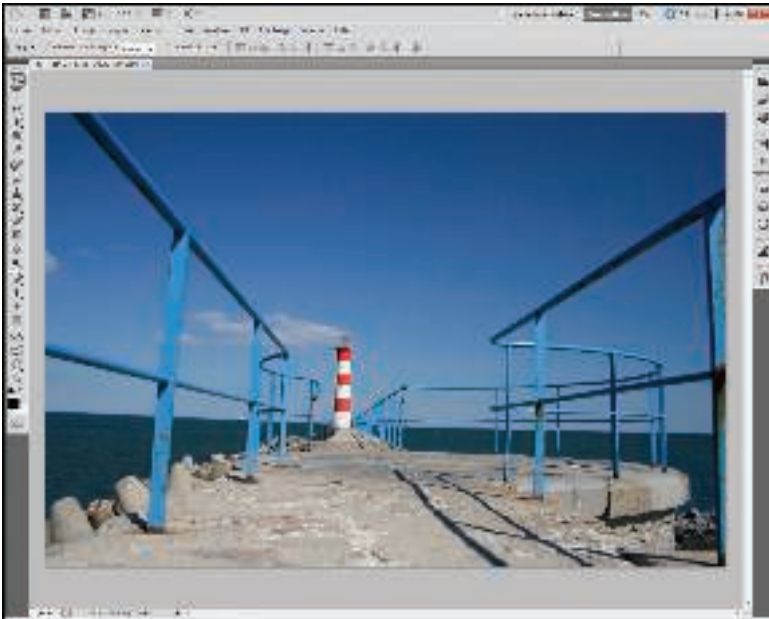
OUVRIR UNE IMAGE

Pour travailler sur une image, il est nécessaire de l'ouvrir. Plusieurs possibilités s'offrent à vous :

- Cliquez dans le menu **Fichier** sur **Ouvrir**.
- Appuyez sur les touches **(Ctrl)+(O)** ou double-cliquez sur un espace vide de la fenêtre de Photoshop.
- Dans la boîte de dialogue **Ouvrir**, naviguez dans vos dossiers pour choisir l'image à ouvrir. Cliquez sur l'image, puis sur le bouton **Ouvrir**.



L'image choisie s'affiche dans Photoshop.



MODIFIER L'ESPACE DE TRAVAIL

L'espace de travail de Photoshop CS5 est malléable. Il est possible d'afficher facilement et rapidement les fenêtres côte à côte. Photoshop CS5 propose même des dispositions prédéfinies de fenêtres qui s'appliquent pratiquement à tous les cas.

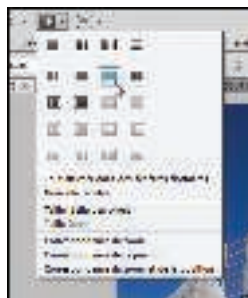
► Choisir une disposition prédéfinie

Commencez par ouvrir les différentes images dont vous avez besoin. Par défaut, les images sont affichées sous forme d'onglets, comme dans les navigateurs Internet récents.

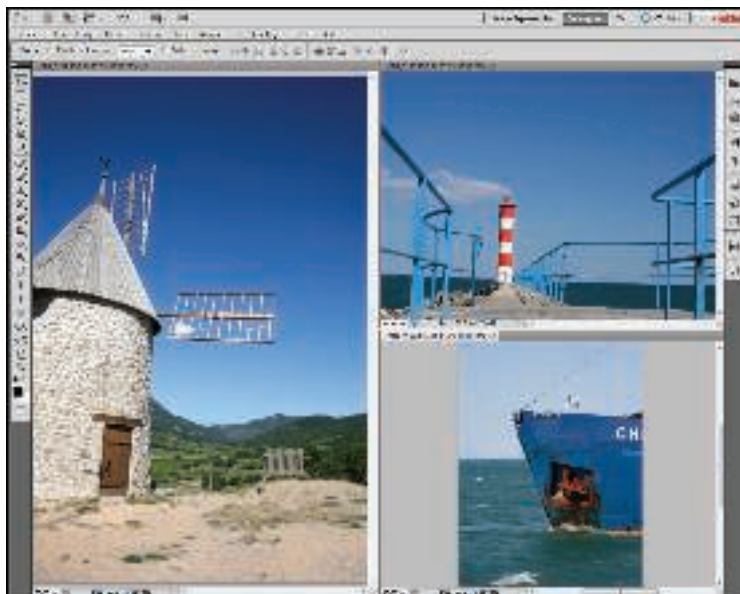
 Cliquez sur l'icône *Réorganiser les documents*.



☒ Dans le sous-menu qui s'affiche, cliquez sur la prédisposition de fenêtres de votre choix.



Les fenêtres de vos documents ouverts sont réorganisées.

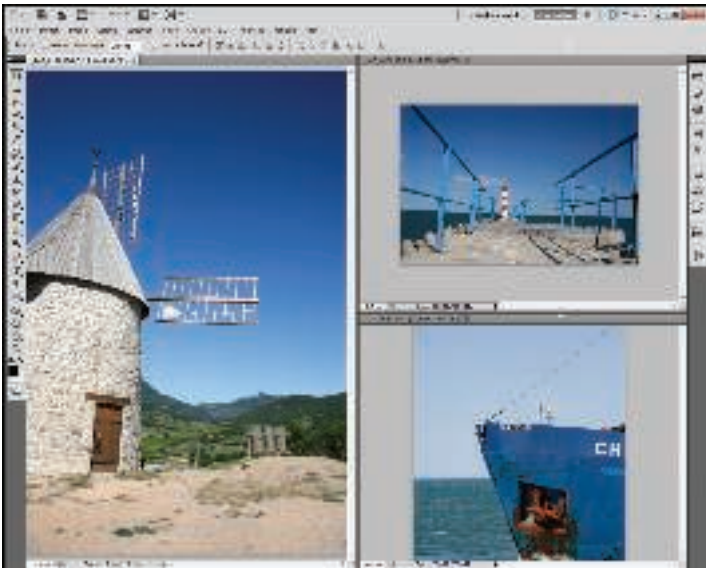


► Modifier l'affichage des fenêtres

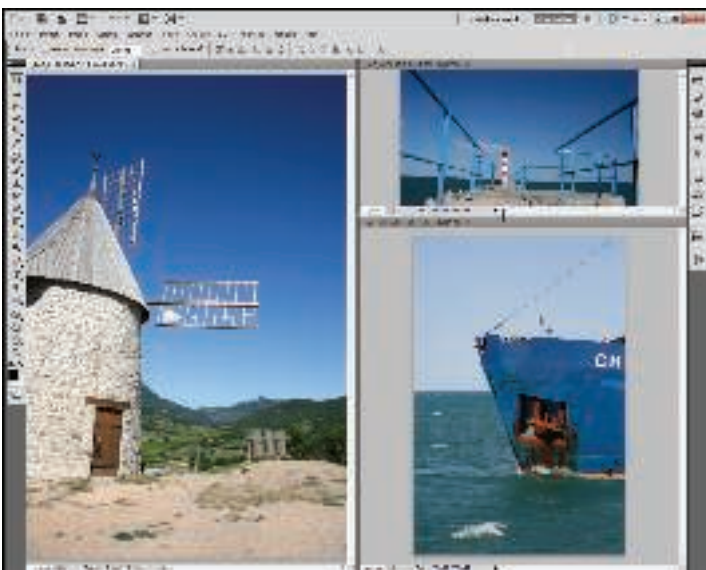
Une fois la prédisposition de fenêtres choisie, vous pouvez la modifier.

☒ Pour augmenter ou diminuer l'espace occupé par une image par rapport aux autres, cliquez sur la barre, verticale ou horizontale, séparant cette image des autres et maintenez le bouton de la souris enfoncé.

MODIFIER L'ESPACE DE TRAVAIL

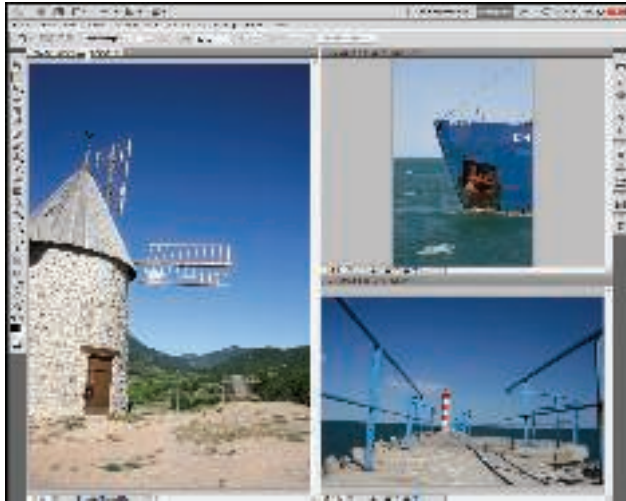


▢ Déplacez la barre et relâchez le bouton de la souris pour finir.



Vous pouvez aussi modifier l'ordre des fenêtres dans la prédisposition choisie.

 Cliquez sur le nom d'une image et maintenez le bouton de la souris enfoncé.

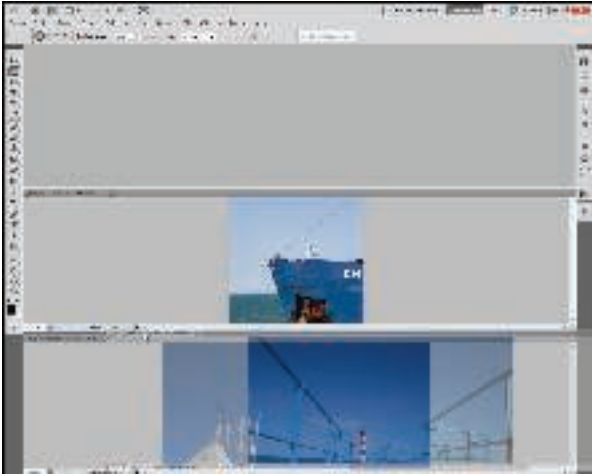


 Déplacez l'image vers une barre verticale pour placer l'image entre deux autres horizontalement.



MODIFIER L'ESPACE DE TRAVAIL

Ou bien déplacez l'image vers une barre horizontale pour placer l'image entre deux autres verticalement.



 Relâchez le bouton de la souris pour finir.

Vous pouvez aussi redonner à une fenêtre un aspect flottant.

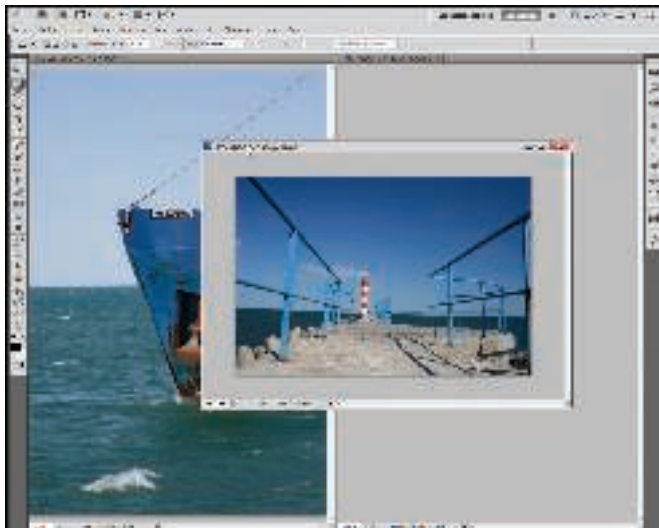
 Cliquez sur le nom de l'image et maintenez le bouton de la souris enfoncé.



 Déplacez l'image vers l'intérieur.



 Relâchez le bouton de la souris. L'image s'affiche dans une fenêtre flottante et les autres fenêtres sont réorganisées pour occuper tout l'espace de travail.



► Naviguer entre les fenêtres

La navigation entre les différentes fenêtres est simple et reste la même quelle que soit leur disposition.

- Pour activer une image, cliquez sur son nom dans son onglet.



- Le menu **Fenêtre** affiche, tout en bas, la liste des images ouvertes. Cliquez sur le nom de l'image pour l'activer.
- Vous pouvez aussi utiliser les touches **Ctrl**+**Tab** et **Ctrl**+**Maj**+**Tab** pour sélectionner les images à l'aide du clavier.

IMPORTER UNE IMAGE

Un autre moyen d'obtenir une image dans Photoshop est de l'acquérir. Vous pouvez le faire en employant différents moyens : ouverture depuis un dossier, un appareil photo numérique, un scanner, le Presse-papiers de Windows 7 ou encore Internet.

► À partir d'un dossier

L'importation depuis un dossier est simple :

- Ouvrez le dossier contenant l'image à ouvrir.

 Double-cliquez sur l'image en question.

L'image est ouverte dans Photoshop. Photoshop démarre automatiquement s'il n'était pas déjà activé.

Il est possible que le format de l'image ne soit pas associé à Photoshop et que celle-ci s'ouvre dans un autre logiciel. Vous pouvez néanmoins forcer l'ouverture de l'image dans Photoshop.

 Ouvrez le dossier contenant l'image à ouvrir.

 Cliquez du bouton droit sur l'image.


 Dans le menu contextuel, cliquez sur **Ouvrir avec**, puis sur **Adobe Photoshop CS5**.

L'image est ouverte dans Photoshop.


Si Photoshop n'est pas présent dans le menu contextuel, procédez comme suit :

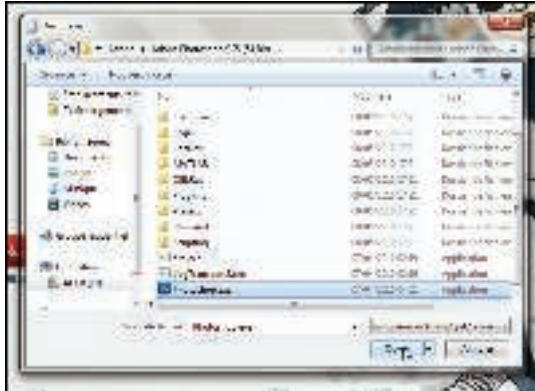
 Cliquez sur **Choisir le programme par défaut**.




 Dans la boîte de dialogue **Ouvrir avec**, cliquez sur le bouton **Parcourir**.



 Dans la nouvelle boîte de dialogue **Ouvrir avec**, accédez au dossier d'installation de Photoshop, par défaut *C:\Program Files\Adobe\Adobe Photoshop CS5 (32bit)* ou *C:\Program Files\Adobe\Adobe Photoshop CS5 (64bit)*. Cliquez sur *Photoshop.exe*, puis sur le bouton **Ouvrir**.



 Dans la première boîte de dialogue **Ouvrir avec**, vous pouvez associer en permanence le format de l'image à Photoshop en cochant la case *Toujours utiliser le programme sélectionné pour ouvrir ce type de fichier*. Pour finir, cliquez sur le bouton **OK**.



L'image est ouverte dans Photoshop.

► À partir d'un appareil photo

Photoshop peut aussi importer des images directement d'un appareil photo numérique dont les pilotes ont été correctement installés.

1 Ouvrez Photoshop.

2 Dans le menu **Fichier**, cliquez sur **Importation**, puis sur **Extension WIA**.

3 Dans la boîte de dialogue **Extension WIA**, vous pouvez modifier le chemin d'importation des fichiers, choisir d'ouvrir les images acquises dans Photoshop et créer un sous-dossier pour la date du jour. Cliquez sur le bouton **Début** pour continuer.



4 Dans la boîte de dialogue **Sélection du périphérique**, sélectionnez votre appareil photo puis cliquez sur OK.



5 Dans la boîte de dialogue d'importation, cliquez sur la photo à importer. Pour en sélectionner plusieurs, appuyez sur la touche **(Ctrl)**, maintenez-la enfoncée puis cliquez sur les photos de votre choix. Cliquez sur le bouton **Obtenir les photos** pour démarrer l'importation.



En fonction de vos choix à l'étape 3, les photos peuvent être directement ouvertes dans Photoshop.

- [The Social Tigress: Dating Advice for Women to Attract Men and Get a Boyfriend! \(Dating and Relationship Advice for Women\) here](#)
- [When the Great Days Come pdf, azw \(kindle\), epub, doc, mobi](#)
- [read Force of God: Political Theology and the Crisis of Liberal Democracy](#)
- [read online CLR via C# \(Pro-Developer\) pdf, azw \(kindle\), epub, doc, mobi](#)

- <http://drmurphreesnewsletters.com/library/Security--A-Novel.pdf>
- <http://hasanetmekci.com/ebooks/When-the-Great-Days-Come.pdf>
- <http://yachtwebsitedemo.com/books/The-Night-of-the-Gun--A-Reporter-Investigates-the-Darkest-Story-of-his-Life--His-Own-.pdf>
- <http://www.mmastyles.com/books/CLR-via-C---Pro-Developer-.pdf>